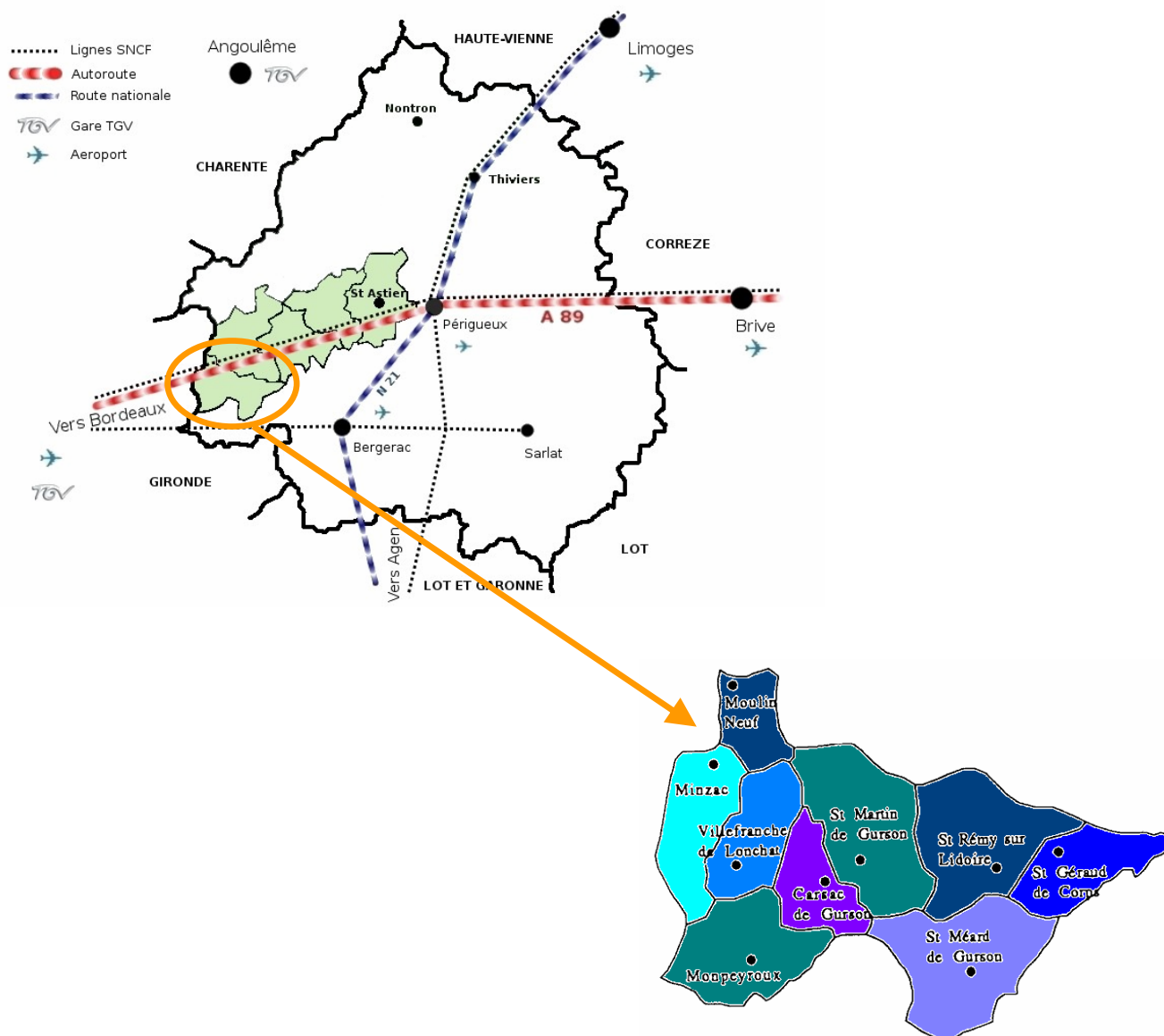


Portrait de Territoire

Canton de Villefranche de Lonchat

**Janvier
2011**

Présentation du territoire



Conseiller Général de Villefranche de Lonchat : *M. Thierry BOIDÉ*

Le Canton de Villefranche de Lonchat est composé de 9 communes :

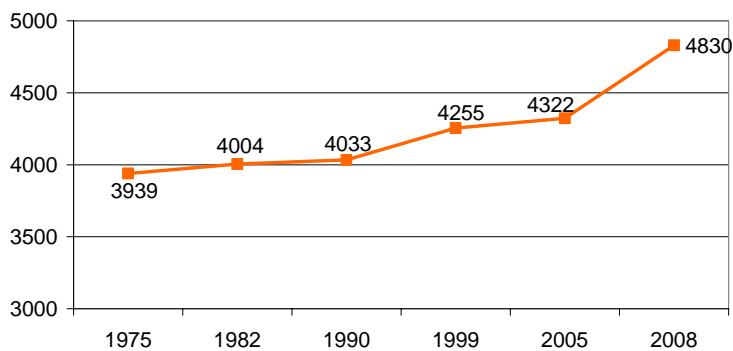
- Carsac de Gurson : *M. Gilles GANTCH*
- Minzac : *M. Marcel LESBEGUERIES*
- Montpeyroux : *M. Thierry FONTAINE*
- Moulin Neuf : *M. Léopold LACHAIZE*
- Saint Gérard de Corps : *M. Thierry BOIDÉ*
- Saint Martin de Gurson : *M. Jean LOUIS GOYER*
- Saint Méard de Gurçon : *Mme Monique VIROULAUD*
- Saint Rémy : *M. Pierre GUERALT*
- Villefranche de Lonchat : *M. Gilles TAVERSON*

Zone d'Emploi du Canton : Libourne - Montpon - Sainte Foy la Grande

Quelques Chiffres :

- 4.830 habitants (INSEE – RGP 2008)
- Un territoire de 160 Km²
- Une densité de 29,8 hab/km²
- Une population âgée
- Mais un territoire qui attire de nouvelles populations

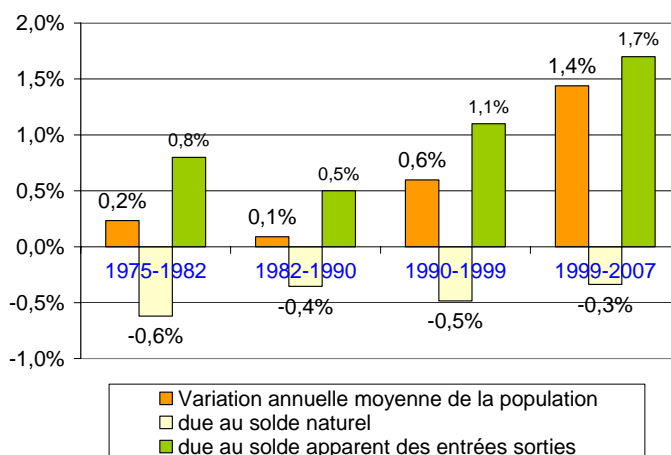
Evolution de la population depuis 1975



Le graphique ci-contre présente l'évolution de la population municipale du canton. La population municipale diffère légèrement de la population totale utilisée notamment dans l'application des lois et des règlements aux collectivités. En revanche, la population municipale (anciennement population sans double compte) est préférée pour les utilisations statistiques.

La Population du canton de Villefranche de Lonchat a progressé de 22,6% entre 1975 et 2008. Elle s'établit à 4.830 habitants en 2008.

Indicateurs démographiques

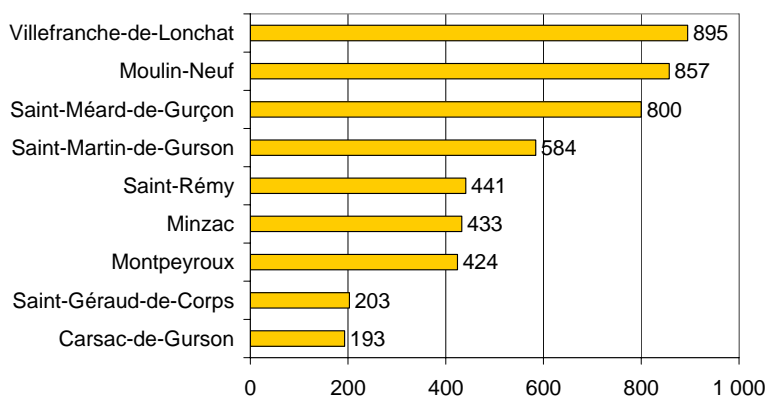


Le canton de Villefranche représente 1,2% de la population de la Dordogne (409.388 hab.). Il est 1,7 fois moins peuplé qu'un canton moyen de Dordogne (8.188 hab. en moyenne / canton)

Ce dynamisme de la population se traduit par une forte variation annuelle moyenne entre 1999 - 2007 (1,4 %) en comparaison aux autres périodes.

Cet accroissement de la population depuis 1975, n'est pas dû au solde naturel (naissance – décès) qui est toujours négatif, mais bien au flux d'entrées-sorties de population particulièrement élevé au cours des huit dernières années (+1,7% / an).

Population par commune en 2008



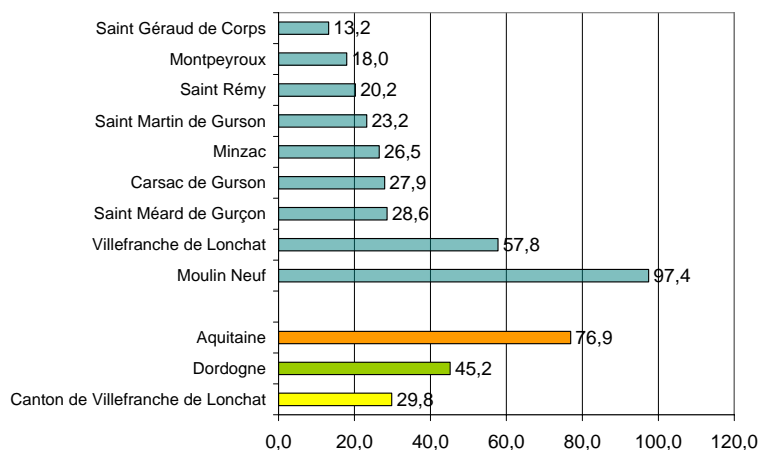
La commune de Villefranche de Lonchat, chef-lieu du canton, est la commune la plus peuplée avec une population municipale de 895 habitants au 1^{er} janvier 2008.

Trois communes ont plus de 800 habitants : Villefranche de Lonchat, Moulin Neuf et Saint Méard de Gurçon.

Cinq communes ont entre 400 et 600 habitants : Saint Martin de Gurson, Saint Rémy, Minzac et Montpeyroux.

Enfin Saint Géraud de Corps et Carsac de Gurson sont les moins peuplées avec 200 habitants environ.

Densité en hab / km²



Le canton de Villefranche de Lonchat est un canton très rural avec une faible densité de population 29,8 habitants/km² contre 45,2 hab./km² pour la Dordogne et 76,9 hab./km² pour l'Aquitaine.

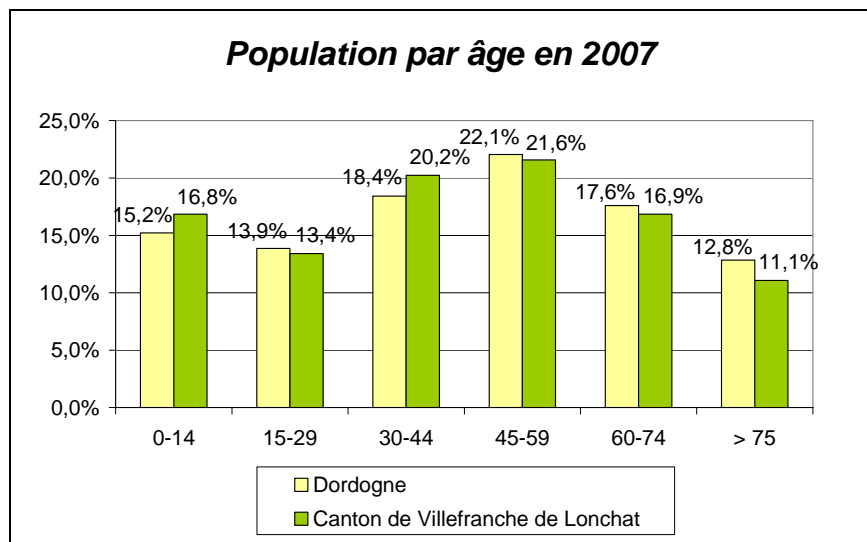
La très haute densité de population de la commune de Moulin Neuf s'explique par la petite superficie de la commune (seulement 8,62 km² contre 14,98 km² pour Villefranche de Lonchat, par exemple).

Une population âgée...

Le graphe ci-contre présente la structure par âge de la population du canton de Villefranche de Lonchat en comparaison de celle de la Dordogne.

On note l'importance de la classe d'âge des plus de 60 ans qui représente 28% de la population du canton contre 30,4% en Dordogne et 23,1% en France

La part des moins de 30 ans est de 30,2%, et 41,8% de la population à entre 30 et 60 ans (respectivement 29,1% et 40,5% pour la Dordogne).

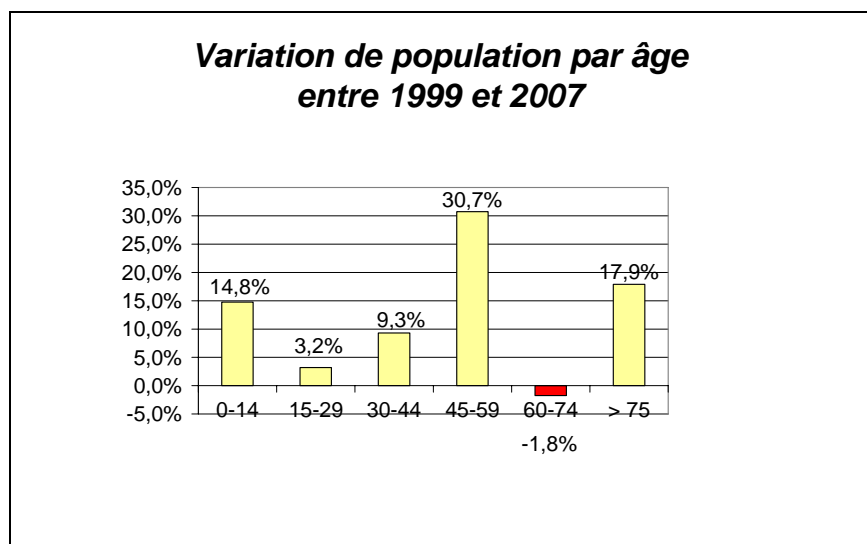


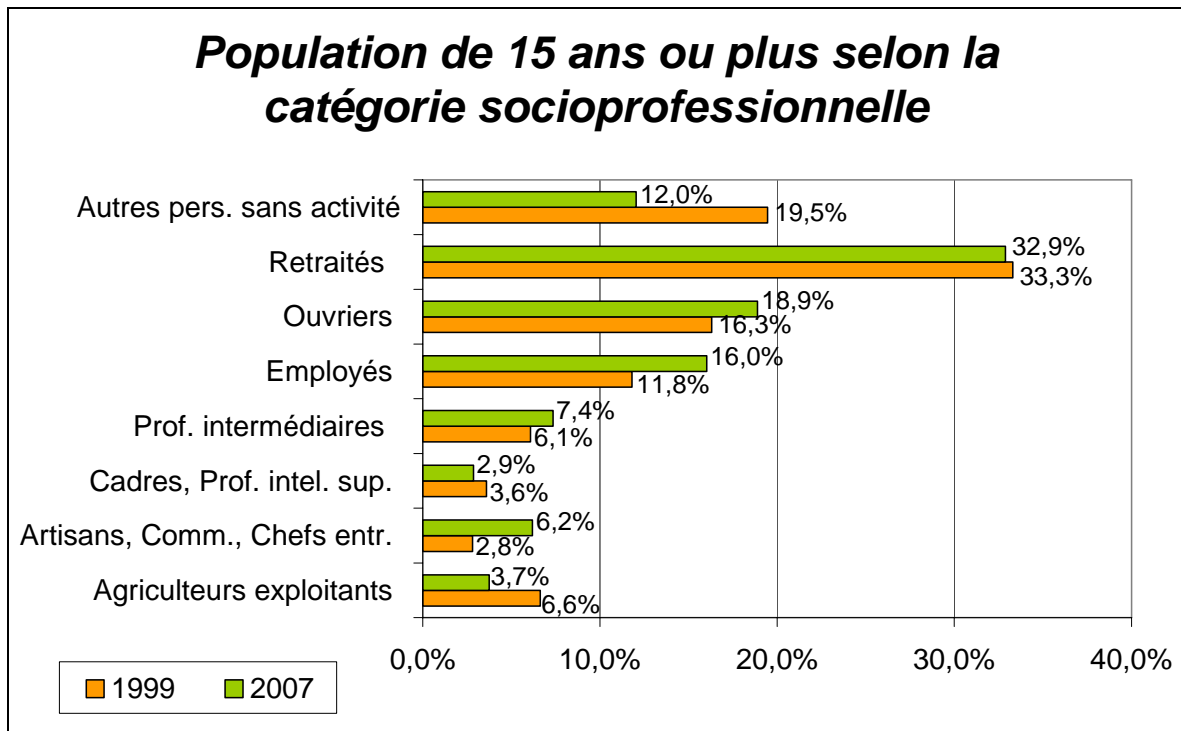
Un territoire vieillissant mais attractif pour les 45-59 ans...

Entre les recensements de 1999 et 2007 la population de plus de 75 ans a augmenté de 17,9%.

Dans le même temps la tranche des 45-59 ans a progressé de 30,7%.

La population des moins de 14 ans progresse de 14,8%, et celle des 15 -29 de seulement 3,2%.





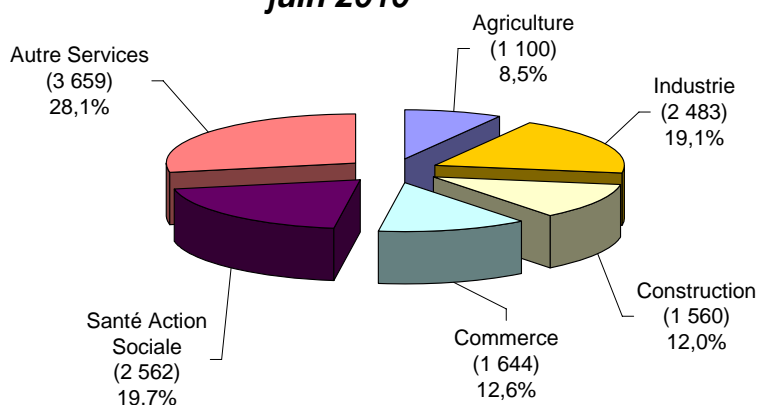
Entre 1999 et 2007 :

- Forte progression des employés (+ 4,2%)
- Accroissement des artisans, commerçants et chefs d'entreprise (+ 3,4 %)
- Augmentation des ouvriers (+2,6 %) et des professions intermédiaires (+1,3%)
- ➡ Baisse sensible des retraités (- 0,4%) et des cadres (- 0,7%)
- Diminution importante des agriculteurs exploitants (-2,9 %)
- Forte chute des autres personnes sans activité (- 7,5%)
Ce groupe comprend la population au chômage et la population inactive (mère au foyer, bénévole ...)

Quelques Chiffres :

- **549 établissements** (INSEE Sirène Juin 2010)
- **905 emplois** (estimés au 30 Juin 2010)
- un tissu économique principalement axé sur l'agriculture et une prédominance de TPE (moins de 10 salariés)

Répartition sectorielle de l'emploi en Vallée de l'Isle - juin 2010 -



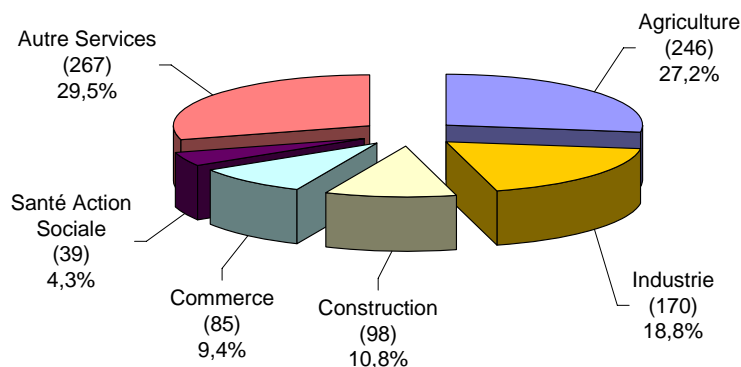
Le canton de Villefranche, une économie agricole...

Avec 246 emplois agricoles, la part relative de l'agriculture est de 27,2 % de l'emploi total. Ce secteur est sur représenté par rapport à la Vallée de l'Isle où sa part n'est que de 8,5%.

La part du secteur industriel est de 18,8% de l'emploi total et est comparable à la Vallée de l'Isle 19,1%.

Le secteur tertiaire (services et commerce) représente 43,2% de l'emploi total (respectivement 60,4% en Vallée de l'Isle).

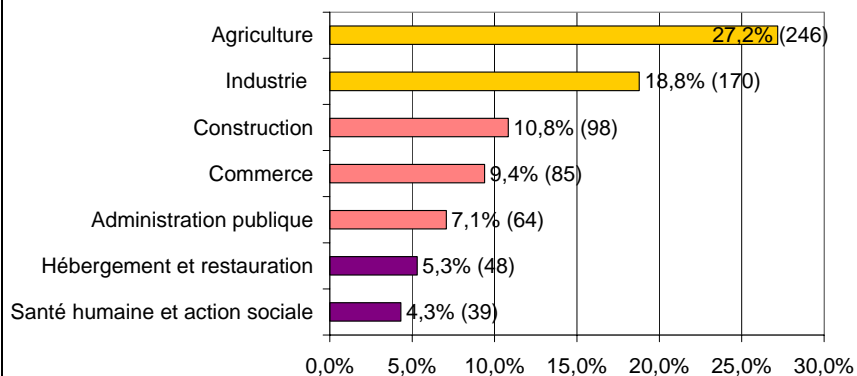
Répartition sectorielle de l'emploi sur le canton de Villefranche de Lonchat - juin 2010 -



Contrairement à la Vallée de l'Isle le secteur des services n'est pas tiré par le domaine de la santé et de l'action sociale (4,3% sur le canton et près de 20% en Vallée de l'Isle).

Comparativement à la Vallée de l'Isle, on peut dire que le déficit d'emploi dans le domaine des services est compensé par un secteur agricole plus développé. Les parts de l'industrie et dans une moindre mesure de la construction sont comparables à celles de la Vallée de l'Isle.

Les secteurs qui représentent 80% des emplois - Juin 2010 -



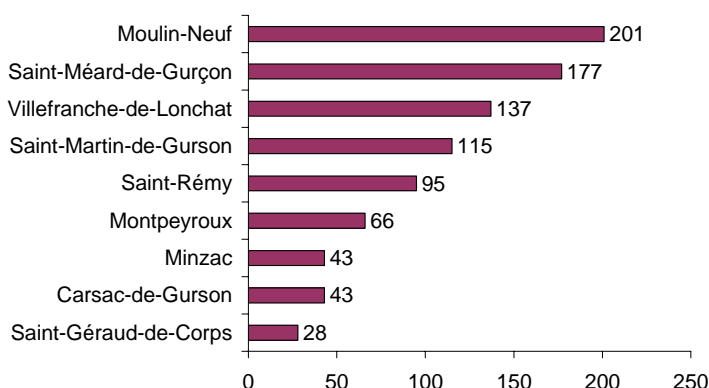
7 secteurs d'activité sur 21 concentrent un peu plus de 80 % de l'emploi...

Il s'agit de l'Agriculture, de l'Industrie, de la Construction, du Commerce, de l'Administration Publique, de l'hébergement restauration et de la Santé et Action Sociale

On note plus de 150 emplois dans les secteurs de l'Agriculture et de l'Industrie.

Entre 50 et 100 emplois dans la Construction, le Commerce, et l'Administration Publique.

Emplois par commune - juin 2010 -

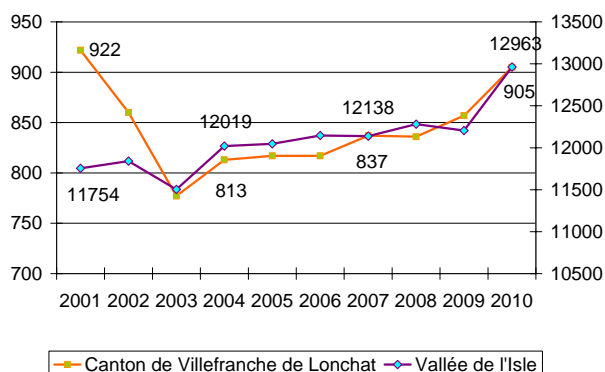


Moulin Neuf, Saint Méard de Gurçon et Villefranche de Lonchat pèsent en terme d'emplois...

Ces trois communes représentent 57% de l'emploi total du canton.

A noter que 80% de l'emploi sont réalisés sur cinq communes : Moulin Neuf, Saint Méard de Gurçon, Villefranche de Lonchat, Saint Martin de Gurson et Saint Rémy.

Evolution de l'emploi total

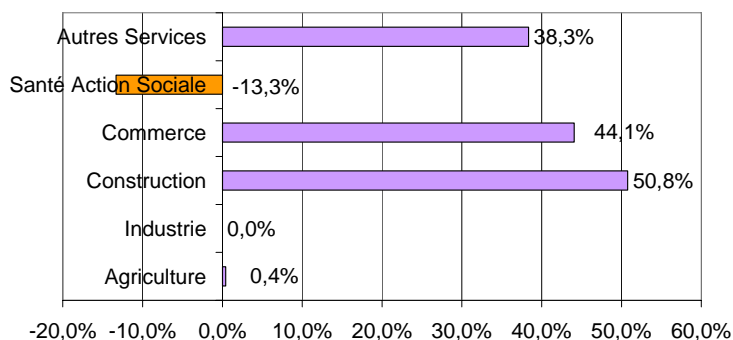


Au cours des neuf dernières années, l'évolution de l'emploi total sur le canton est à contre courant de la Vallée de l'Isle.

On comptait 922 emplois estimés en 2001, sur le canton de Villefranche de Lonchat et 905 en 2010. Soit une baisse de 1,8 % en 9 ans. La chute des emplois entre 2001 et 2003 a été due à la fermeture progressive de deux industries de la chaussure : les établissements Gutierrez et la Société Industrielle de Pantoufles.

A l'inverse en Vallée de l'Isle en 2001, le nombre d'emplois estimé s'établissait à 11754, et à 12963 en 2010. Soit une hausse de 10,3%.

Evolution de l'emploi total par secteur d'activité entre Janvier 2004 et Juin 2010

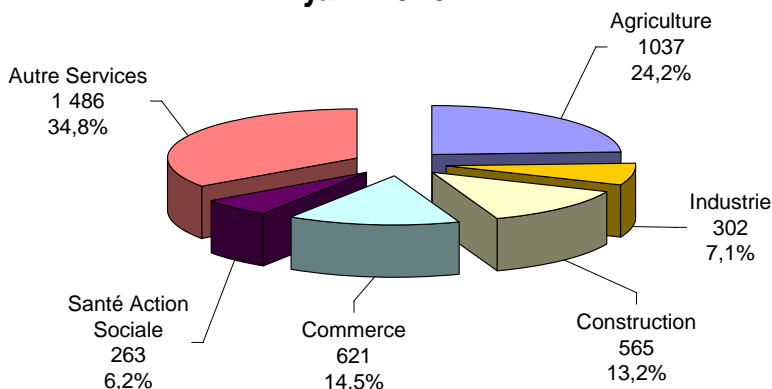


Contrairement à la Vallée de l'Isle, le secteur de la santé et de l'action sociale est un secteur en déclin en terme d'emploi...

Au cours des six dernières années, ce secteur a perdu plus de 13% de ses emplois. L'emploi industriel sur le canton n'a pas bougé, tout comme l'emploi agricole (seulement 0,4% de hausse en six ans)

A l'opposé les secteurs du commerce et de la construction ont vu leurs effectifs croître respectivement de 44,1% et de 50,8% entre janvier 2004 et juin 2010.

Répartition sectorielle des employeurs en Vallée de l'Isle - juin 2010 -



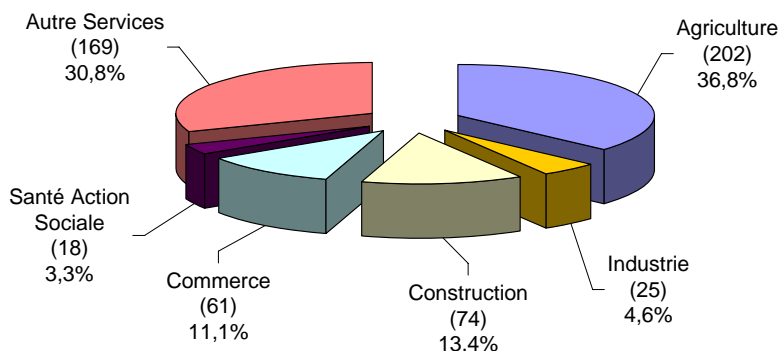
Un poids important pour les établissements agricoles et une faiblesse des autres établissements, hormis ceux de la construction.

Sur le canton, le nombre d'employeurs dans le secteur agricole est de 202, soit 36,8% (contre 24,2% en Vallée de l'Isle).

La part des établissements industriels est de 7,1% en Vallée de l'Isle contre 4,6% sur le canton.

La part des constructeurs est comparable entre la Vallée de l'Isle et le canton de Villefranche de Lonchat.

Répartition sectorielle des employeurs sur le canton de Villefranche de Lonchat - juin 2010 -

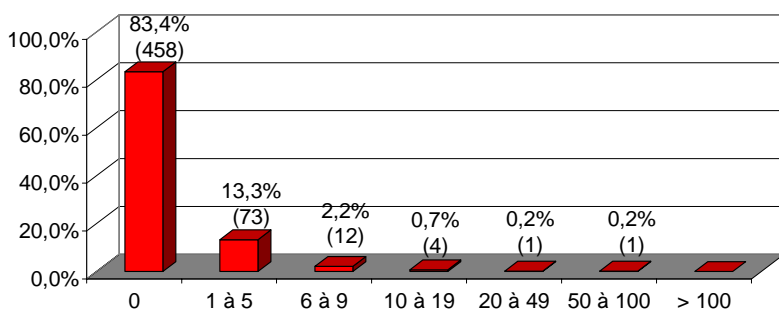


On note un différentiel de 2,9% à la défaveur du canton de Villefranche de Lonchat, dans la part des établissements de santé action sociale.

De même dans le commerce, la part des commerçants est en deçà de celle de la Vallée de l'Isle de 3,4%.

L'Entrepreneur type du canton est un entrepreneur sans salarié...

Répartition des employeurs par tranche d'effectifs sur le canton de Villefranche de Lonchat - juin 2010 -



Le tissu entrepreneurial se compose à 83,4 % d'entreprises ne comptant aucun salarié, principalement des agriculteurs.

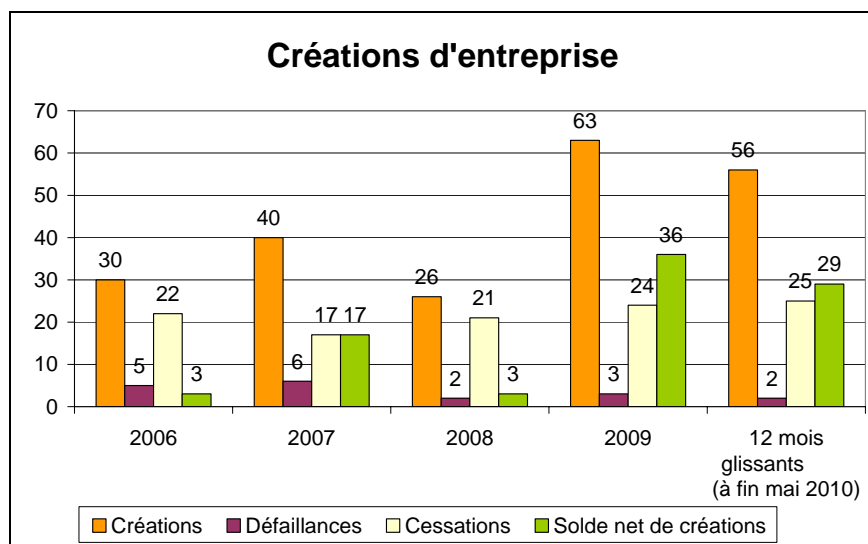
98,9 % des entreprises sont des Très Petites Entreprises (TPE de moins de 10 salariés).

Seuls 1,1 % des établissements ont plus de 10 salariés.

Les établissements de plus de 20 salariés sont : Corenso à Moulin Neuf et CGES à St Martin de Gurçon.

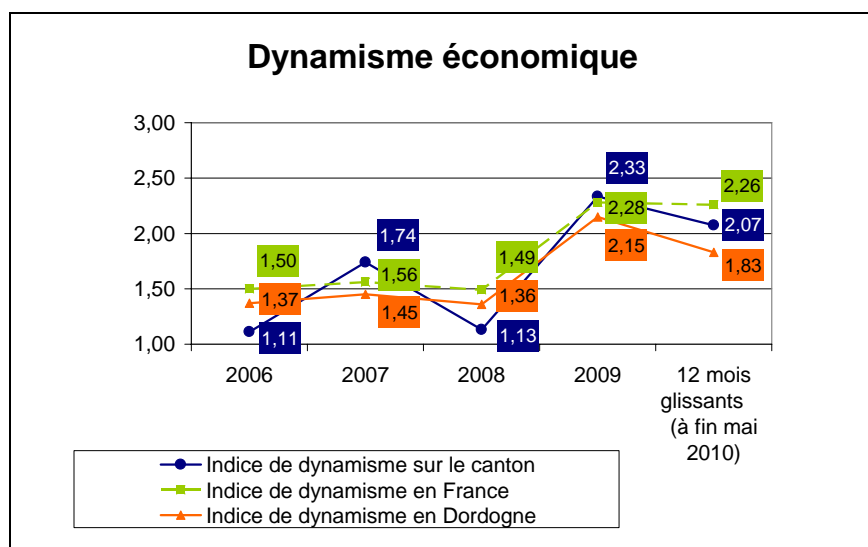
Quelques Chiffres :

- 56 créations ont été enregistrées sur les 5 premiers mois de 2010
- boom des auto-entrepreneurs en 2009 et 2010



Le nouveau statut d'auto-entrepreneur entré en vigueur au 1er janvier 2009 représente près de la moitié des créations. A fin mai 2010, nous avons 29 créations nettes (différence entre les créations d'une part et les défaillances et cessations d'autre part. C'est 1,7 fois plus qu'en 2007.

Le dynamisme productif se mesure par le dynamisme des créations et des reprises d'entreprise.



A ces fins, nous avons construit un indice de dynamisme économique qui est le rapport entre les créations et les défaillances et cessations. Cet indice peut se traduire, pour 2010, par : « une entreprise qui disparaît pour 2,26 nouvelles entreprises créées en France ».

Ainsi on voit qu'en 2007 et en 2009, le canton de Villefranche de Lonchat a été particulièrement dynamique. L'indice local est supérieur à l'indice national et départemental.

Evolution des créations /radiations

- toutes activités confondues hors associations et Ets publics -

	2006	2007	2008	2009	12 mois glissants (à fin mai 2010)
Créations	30	40	26	63	56
Défaillances	5	6	2	3	2
Cessations	22	17	21	24	25
Solde net de créations	3	17	3	36	29
Indice de dynamisme en Villefranche de Lonchat	1,11	1,74	1,13	2,33	2,07
Indice de dynamisme en Dordogne	1,37	1,45	1,36	2,15	1,83
Indice de dynamisme en France	1,50	1,56	1,49	2,28	2,26

Quelques Chiffres (dernières données disponibles) :

- le tourisme et le transport, les services aux particuliers, la gestion – administration sont les secteurs les plus recherchés par les demandeurs d'emploi en 2009
- + 7,5% de demandeurs d'emploi sur les 9 premiers mois de 2010
- un taux de chômage de 10,4 %

En 2010, le marché du travail se caractérise par une stabilité des offres d'emploi enregistrées, par Pôle emploi (77 en 2010, 74 en 2009 et 77 en 2008).

Sur les 22 familles professionnelles existantes, les dix premières concentrent près de 85% des demandes et 97% des offres d'emploi.

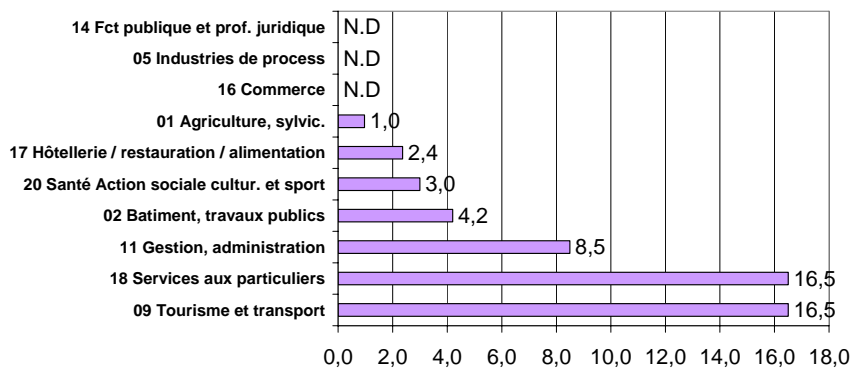
En rapportant le nombre de demandeurs d'emploi en fin de mois (D.E.F.M.) à l'offre d'emploi on peut observer les métiers pour lesquels une tension existe, notamment des difficultés de recrutement. Par définition un taux de tension inférieur à 1, c'est-à-dire un excès d'offres par rapport à des demandes, matérialise des difficultés de recrutement.

A titre d'exemple sur les familles de métiers les plus demandées nous trouvons 16,5 demandeurs d'emploi pour une offre déposée dans le secteur du tourisme et des transports, tout comme dans les services aux particuliers. Un secteur comme l'agriculture est dit « *en tension* » car nous avons un demandeur d'emploi pour une offre déposée.

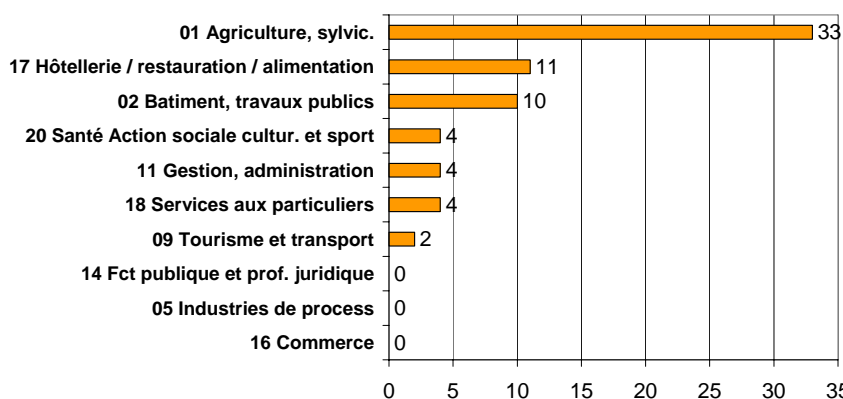
Le ratio est non déterminé (N.D) pour trois secteurs, car bien qu'il existe des demandes d'emploi dans la fonction publique et les professions juridiques, les industries de process et le commerce, aucune offre n'a été enregistrée dans ces secteurs en 2009.

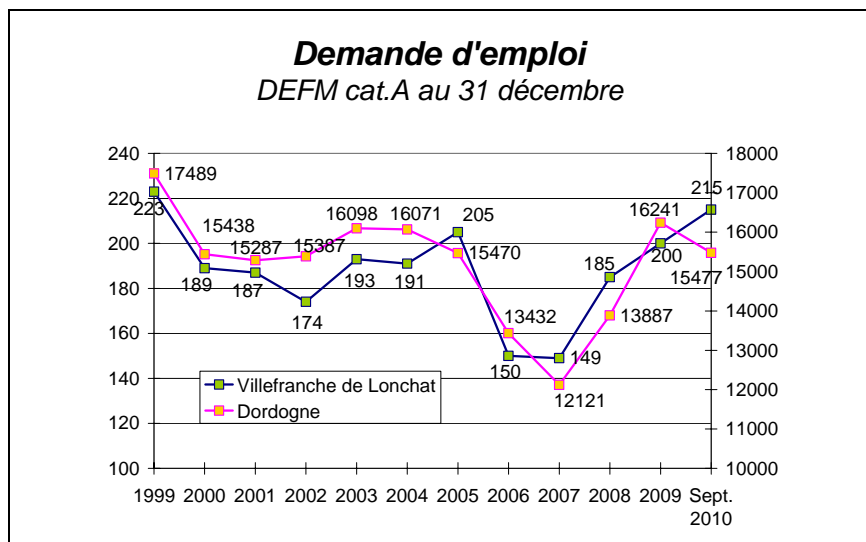
Il faut noter que les services de Pôle emploi ne captent qu'entre 30% et 50% des offres en fonction des secteurs d'activité recruteurs.

Demandes d'emploi enregistrées / Offres d'emploi enregistrées pour les 10 premières familles professionnelles Ratio de janvier à décembre 2009



Offres d'emploi enregistrées par Pôle emploi en 2009



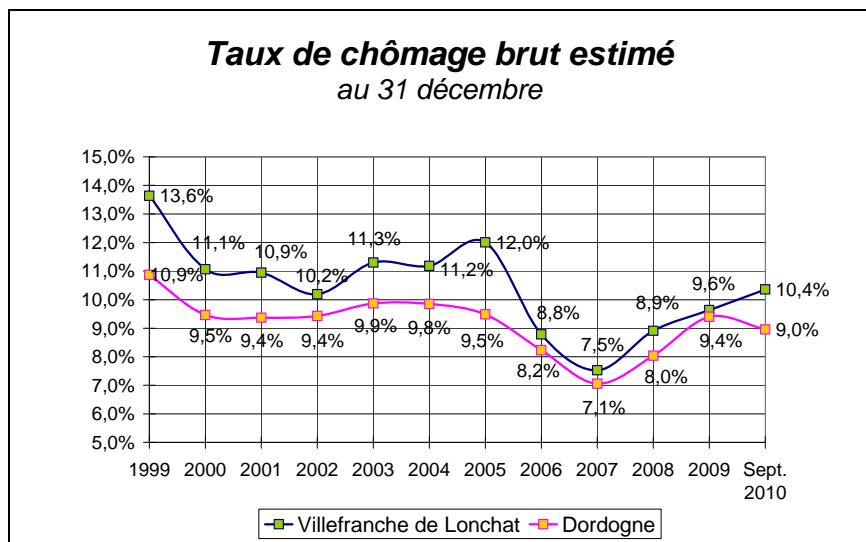


Demandeurs d'emploi en Fin de Mois (DEFM) Catégories A :

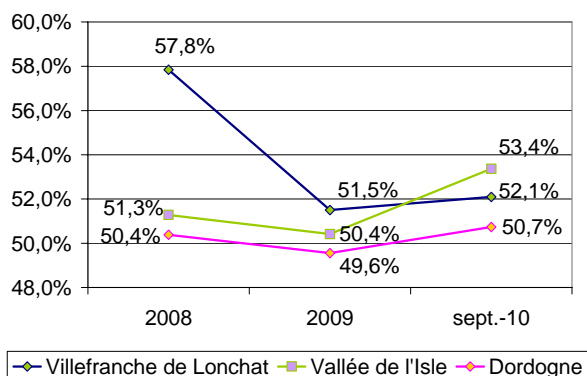
Personnes sans emploi, tenues de faire des actes positifs de recherche d'emploi, peu importe le type d'emploi demandé (CDI, CDD, intérim, temps plein ou temps partiel...). (anciennes catégories 1, 2, et 3 hors activité réduite)

À partir de février 2009, les données sur les demandeurs d'emploi sont présentées selon de nouveaux regroupements statistiques (catégories A,B,C,D,E). La plupart des demandeurs d'emploi inscrits à Pôle emploi sont tenus de faire des actes positifs de recherche d'emploi : certains sont sans emploi (catégorie A), d'autres exercent une activité réduite courte, d'au plus 78 heures au cours du mois (catégorie B), ou une activité réduite longue, de plus de 78 heures au cours du mois (catégorie C). Par ailleurs, certaines personnes inscrites à Pôle Emploi ne sont pas tenues de faire des actes positifs de recherche d'emploi : elles sont sans emploi et non immédiatement disponibles (catégorie D), ou pourvues d'un emploi (catégorie E).

Le nombre de DEFM catégorie A s'établit, sur le canton, à 215 en septembre 2010. Il faut remonter à 1999 pour trouver un nombre de chômeurs aussi élevé. En 1999, le taux de chômage brut était de 13,6%. Bien que le nombre de chômeurs soit comparable entre 1999 et septembre 2010, le taux de chômage a diminué à 10,4% compte tenu de l'évolution à la hausse de la population active. (Le taux de chômage est estimé en rapportant le nombre de DEFM à la population active).



Part des femmes dans la demande d'emploi
DEFM cat. A au 31 décembre



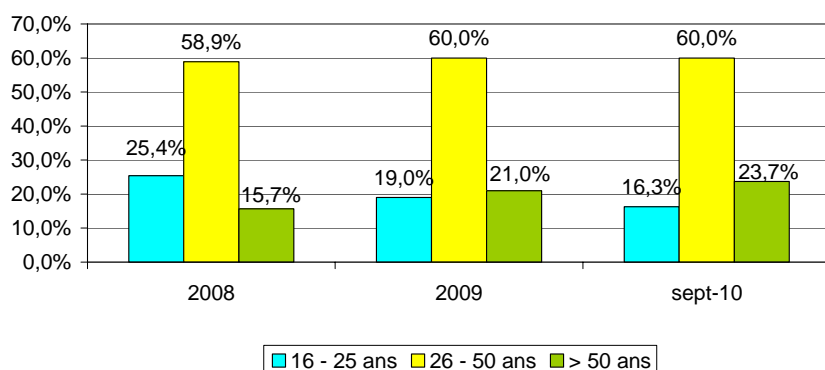
Une part des femmes dans la demande d'emploi plus élevée qu'en Dordogne.

A septembre 2010, la part des femmes dans la demande d'emploi s'établit à 52,1% pour le canton de Villefranche de Lonchat, soit 1,4% de plus qu'en Dordogne (50,7%) et 1,3% de moins qu'en Vallée de l'Isle (53,4%).

Il faut noter que la part des femmes dans la demande d'emploi est passée, sur le canton, de 57,8% en 2008 à 52,1% en septembre 2010.

Sur le Canton de Villefranche de Lonchat

Répartition des demandeurs d'emploi par âge
DEFM cat.A au 31 décembre



Plus de demandeurs d'emploi de plus de 50 ans dans la demande d'emploi.

Au cours des trois dernières années la part des plus de 50 ans dans la demande d'emploi n'a cessé de croître : 15,7% en 2008, 21% en 2009 et 23,7% en septembre 2010.

Par le principe des vases communicants, la part des jeunes dans la demande d'emploi à quant à elle baissé de 9,1% passant de 25,4% en 2008 à 16,3% en septembre 2010.

Extrait de la « Note de Conjoncture 2011 » de l'Espace Economie Emploi

Etude réalisée en Vallée de l'Isle auprès des entreprises de plus de 3 salariés

Vers une légère reprise de l'activité en Vallée de l'Isle pour 2011

Selon la dernière enquête de l'Espace Economie Emploi, la situation pour 2011 devrait être plus favorable à l'activité des entreprises.













Chaque année, au cours du dernier trimestre, l'Espace réalise une enquête auprès de 350 chefs d'entreprise locaux, sur leurs anticipations économiques.

Après une année 2010 "molle" marquée par la stabilité, l'année 2011 laisse entrevoir un léger mieux : les industriels sont plus optimistes, le secteur de la construction est moins pessimiste que l'an passé, les commerçants se montrent plus confiants en l'avenir et le secteur des services anticipent une progression de l'activité.

Bien que ces prévisions d'activité semblent plutôt bien orientées, cela ne se transforme pas aussi rapidement en emploi. Les prévisions d'embauche, tous secteurs d'activité confondus, demeurent faibles. Les chefs d'entreprises sont moins nombreux que l'an passé à anticiper de l'embauche. Les entreprises rechercheront principalement du personnel qualifié voire très qualifié.

Les principaux enseignements

(en % de chefs d'entreprise interrogés)

Tendance principale	Prévisions 2010	Année 2010	Prévisions 2011
ACTIVITE	 58 %	 35 %	 41 %
INVESTISSEMENTS			
PRIX	 61 %	 63 %	 59 %
EFFECTIF	 77 %	 68 %	 71 %
EMBAUCHE	